

# Gamme Blackwire 5200

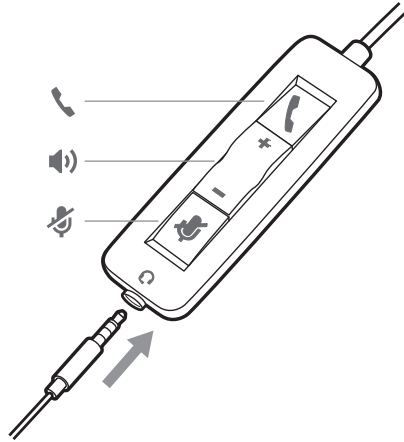
Micro-casque USB filaire avec connexion  
3,5 mm

Guide de l'utilisateur

# Sommaire

Présentation	3
Installation	4
Charger le logiciel	4
Port	5
Ajuster le serre-tête	5
Positionner la perche	5
Régler la perche	5
Bases	6
Passer/prendre/terminer des appels	6
Volume	6
Stress relatif au	6
Dépannage	7
Micro-casque	7
Assistance	9

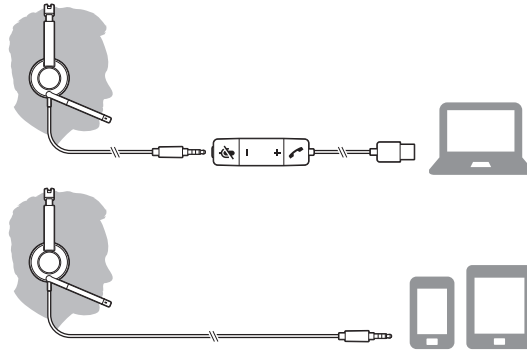
# Présentation



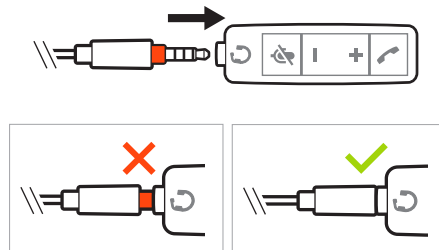
Icônes	Commandes sur cordon	VOYANTS LED	Fonction
☎	<b>Bouton d'appel</b>	Voyant vert clignotant trois fois	Appel entrant
		Voyant vert clignotant deux fois	Appel en attente
		Voyant vert fixe	En appel
+	<b>Bouton d'augmentation du volume</b>		Augmente le volume d'écoute
-	<b>Bouton de diminution du volume</b>		Réduit le volume d'écoute
🔇	<b>Touche secret</b>	Rouge	Le son de l'oreillette est coupé

# Installation

Allumez votre micro-casque en le connectant à un ordinateur ou à un périphérique mobile via USB ou une prise 3,5 mm.



**IMPORTANT** Vérifiez que la prise Jack de 3,5 mm est correctement connectée aux commandes du micro-casque.



## Charger le logiciel

**IMPORTANT** Certains softphones nécessitent l'installation de Plantronics Hub pour Windows ou Mac afin d'activer la fonctionnalité de contrôle d'appel (répondre/mettre fin à un appel et mode secret) sur le micro-casque.

Téléchargez Plantronics Hub pour Windows/Mac sur [plantronics.com/software](http://plantronics.com/software).

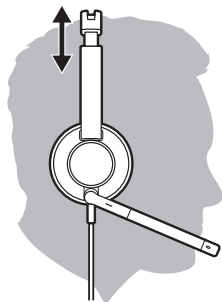
Gérez les paramètres de votre micro-casque sur votre ordinateur avec Plantronics Hub :

- Contrôle d'appel pour logiciels de téléphonie
- Modifier la langue de l'oreillette
- Mettre à jour le firmware
- Activer/Désactiver les fonctionnalités
- Afficher le guide de l'utilisateur

# Port

## Ajuster le serre-tête

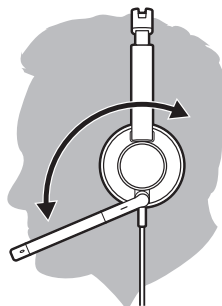
Allongez ou raccourcissez le serre-tête pour l'ajuster à votre tour de tête. Les oreillettes doivent être confortablement positionnées sur vos oreilles.



## Positionner la perche

Le micro-casque peut être porté avec la perche dans les deux sens. Pour une écoute stéréo optimale, portez la perche sur le côté gauche.

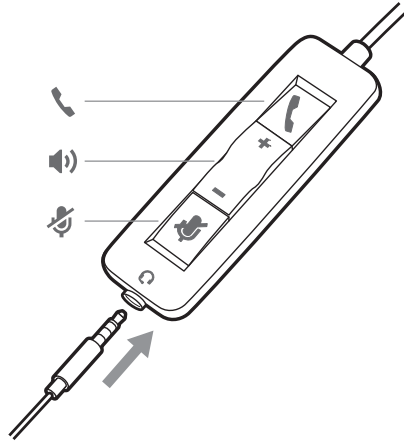
Faites pivoter la perche de sorte qu'elle soit placée devant votre bouche.



## Régler la perche

Remontez ou abaissez la perche en douceur, de sorte que l'extrémité se trouve à une épaisseur de doigt du coin de la bouche.

# Bases



## Passer/prendre/terminer des appels

Le contrôle d'appel du micro-casque est une fonction logicielle et dépend d'un logiciel de téléphonie compatible. Si vous n'avez pas installé Plantronics Hub ou si vous ne disposez pas d'un softphone compatible, appuyez d'abord sur le bouton de contrôle d'appel du micro-casque, puis passez/prenez/mettez fin à un appel à l'aide de l'application de votre smartphone. Téléchargez Plantronics Hub pour Windows ou Mac à l'adresse [plantronics.com/software](http://plantronics.com/software).

**REMARQUE** La prise en charge des fonctionnalités intégrées n'est pas disponible lorsque le micro-casque est connecté via la prise jack 3,5 mm.

### Décrocher ou raccrocher

Appuyez sur le bouton d'appel ou utilisez votre softphone.

### Passer un appel

Composez le numéro à l'aide de l'application disponible sur votre smartphone.

### Touche bis

Lorsque vous n'avez pas de conversation en cours, appuyez sur la touche d'appel pour recomposer le dernier appel.

### Mise en attente

Appuyez à deux reprises sur le bouton d'appel pour mettre en attente un appel.

## Volume

### Volume d'écoute

Appuyez sur les boutons de réglage du volume (+) ou (-).

### Régler le volume du microphone de votre casque (softphone)

Effectuez un appel test depuis un softphone et réglez le volume de votre ordinateur et de votre softphone en conséquence.

## Stress relatif au

Pendant une conversation, appuyez sur la touche secret. Lorsque le mode secret est activé, un voyant rouge fixe s'allume. Modifiez les paramètres du mode secret à l'aide de Plantronics Hub pour Windows ou Mac.

# Dépannage

## Micro-casque

J'entends un son aigu lorsque je porte le micro-casque.

- Vérifiez que la prise Jack de 3,5 mm est correctement connectée aux commandes du micro-casque.

Impossible d'entendre mon interlocuteur.

- Le volume à l'écoute est trop faible. Appuyez sur le bouton permettant d'augmenter le volume sur le micro-casque et/ou assurez-vous que le réglage le volume de votre ordinateur est correctement réglé.
- Le micro-casque n'est pas défini comme périphérique audio par défaut. Utilisez les paramètres audio de l'option Préférences du panneau de configuration des périphériques audio afin de définir votre micro-casque en tant que périphérique audio par défaut.
- Vérifiez que la prise Jack de 3,5 mm est correctement connectée aux commandes du micro-casque.

Mes interlocuteurs ne peuvent pas m'entendre.

- Le son du micro-casque est coupé. Appuyez sur la touche secret pour désactiver le mode secret du microphone.
- La perche du microphone du micro-casque n'est pas correctement placée. Placez la perche près de votre bouche.
- Le micro-casque n'est pas défini comme périphérique voix par défaut. Utilisez les paramètres audio de l'option Préférences du panneau de configuration des périphériques audio afin de modifier le périphérique d'entrée.
- Vérifiez que la prise Jack de 3,5 mm est correctement connectée aux commandes du micro-casque.

Le son du micro-casque est déformé.

- Baissez le volume d'écoute sur votre logiciel de téléphonie jusqu'à ce que la distorsion disparaisse.

J'entends un écho dans le micro-casque.

- Réglez le volume sur le micro-casque.
- Vérifiez que la prise Jack de 3,5 mm est correctement connectée aux commandes du micro-casque.

Lorsque j'utilise mon micro-casque avec un softphone, la fonctionnalité de contrôle d'appel et les boutons de mode secret ne fonctionnent pas.

- Assurez-vous que le softphone que vous utilisez est pris en charge en vous rendant sur [www.plantronics.com/softphonecompatibility](http://www.plantronics.com/softphonecompatibility).
- Si vous en avez besoin pour activer la fonctionnalité de commande du casque (réponse/fin d'appel et mode secret), vérifiez que Plantronics Hub pour Windows/Mac est bien installé. Consultez la section Charger le logiciel.
- Il est possible que la fonctionnalité de contrôle d'appel ne soit pas prise en charge par votre périphérique mobile. Renseignez-vous auprès du fabricant de votre périphérique.

L'autre micro-casque que j'utilisais pour écouter de la musique ne fonctionne plus.

- Le micro-casque devient le périphérique audio par défaut de Windows. Utilisez les paramètres audio de l'option Préférences du panneau de configuration des périphériques audio afin de modifier le périphérique audio.

Mon téléphone ne détecte pas mon micro-casque pendant un appel ou lorsque j'écoute de la musique.

- Lorsque vous passez un appel ou écoutez de la musique, assurez-vous que le son est redirigé vers votre micro-casque. Pour ce faire,

vérifiez dans vos paramètres que votre micro-casque est bien défini comme périphérique par défaut.

---



# Assistance

## BESOIN DE PLUS D'INFORMATIONS ?

[plantronics.com/support](https://plantronics.com/support)

**Plantronics, Inc.**

345 Encinal Street  
Santa Cruz, CA 95060  
United States

**Plantronics B.V.**

Scorpius 171  
2132 LR Hoofddorp  
Netherlands

© 2017 Plantronics, Inc. Blackwire et Plantronics sont des marques commerciales de Plantronics, Inc. déposées aux Etats-Unis et dans d'autres pays. Plantronics Hub est une marque commerciale de Plantronics Inc. Toutes les autres marques sont la propriété de leurs détenteurs respectifs.

Brevets : US 8 504 115 ; brevets en instance.

209253-11 (09.17)